

批前公示（一）

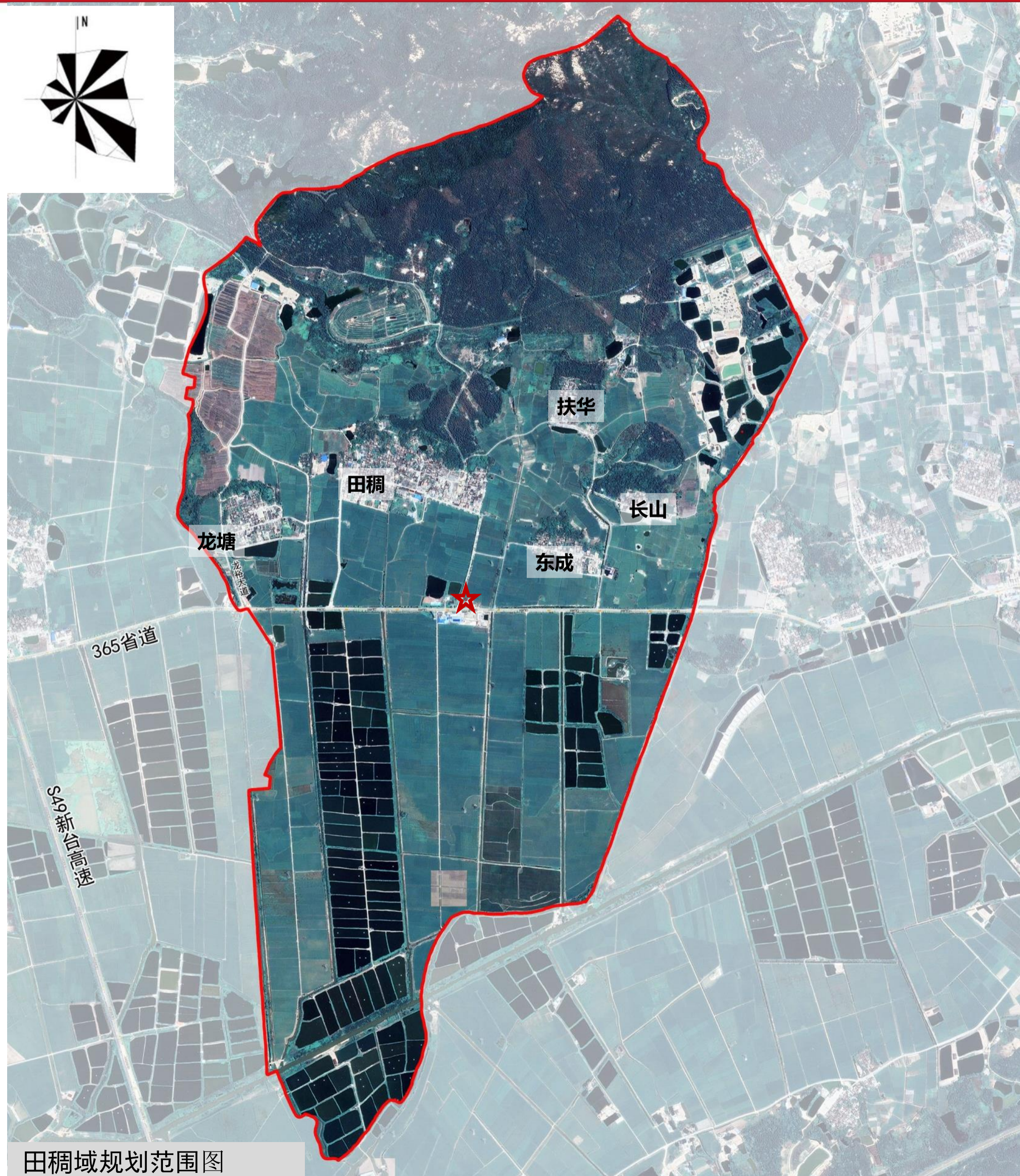
《台山市斗山镇田稠村村庄规划优化提升规划（2020-2035年）》初步方案已完成，现按法定程序开展规划方案公示，征求全体村民意见。

公示主体：台山市斗山镇田稠村民委员会

公示期限：30天

公示时间： 年 月 日至 年 月 日

公示意见反馈方式：村民有建议或意见请向田稠委会反馈。



田稠域规划范围图

项目概况

1.项目区位

田稠村位于斗山镇东部，西北部与浮石村相接，南接田稠村，东部与都斛镇相接。村庄距离斗山镇政府约6公里，距离台山市区约32公里。

2.规划范围

本次村庄规划范围为田稠村行政村村域，用地面积约22.33平方公里，包括其下辖的5个自然村：龙塘、田稠、东成、扶华、长山。

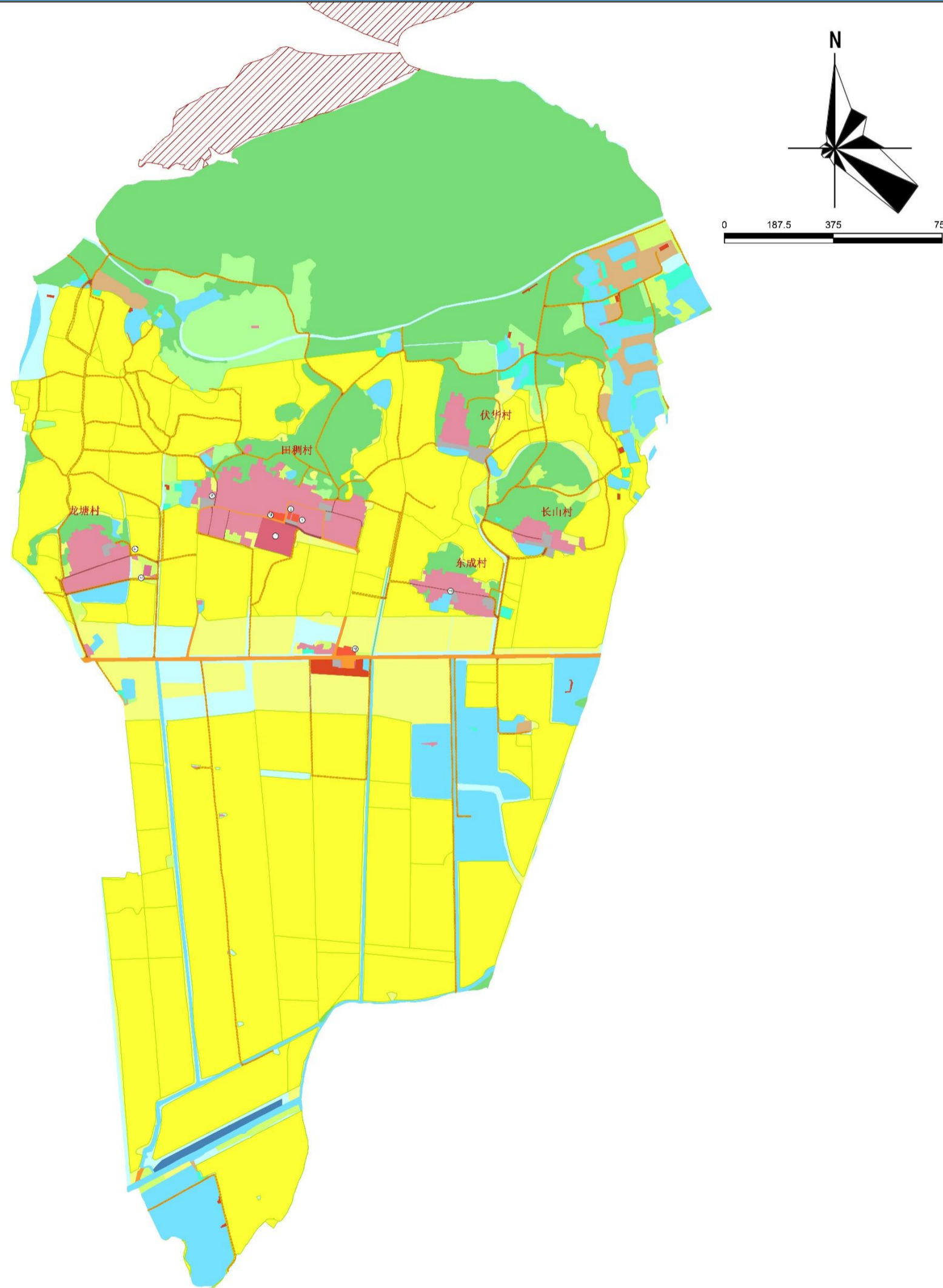
3. 规划期限

本次规划期限为2020-2035年。

批前公示（二）

台山市斗山镇田稠村村庄规划优化提升规划（2020-2035年）

村庄现状用地图



单位：公顷

地类	现状基期年		
	面积	比重	
土地总面积	604.36	100.00%	
农业用地	耕地	236.09 (39.06%)	
	园地	36.36 (6.02%)	
	商品林	153.26 (25.36%)	
	草地	7.16 (1.18%)	
	其他农用地	85.80 (14.20%)	
	设施农用地	3.59 (0.59%)	
合计	522.26	86.42%	
建设用地	城镇用地	2.46 (0.41%)	
	村庄建设用地	宅基地	18.50 (3.06%)
		公共服务设施用地	0.47 (0.08%)
		经营性建设用地	0.00 (0.00%)
		基础设施用地	0.00 (0.00%)
		景观与绿化用地	0.00 (0.00%)
	交通水利及其他用地	村内交通用地	6.91 (1.14%)
		风景名胜设施用地	0.00 (0.00%)
		特殊用地	0.14 (0.02%)
		对外交通用地	4.12 (0.68%)
	采矿用地	0.00 (0.00%)	
	水利设施用地	1.16 (0.19%)	
	合计	33.76	5.59%
生态用地	水域	48.34 (8.00%)	
	自然保留地	0.00 (0.00%)	
	生态林	0.00 (0.00%)	
	合计	48.34	8.00%

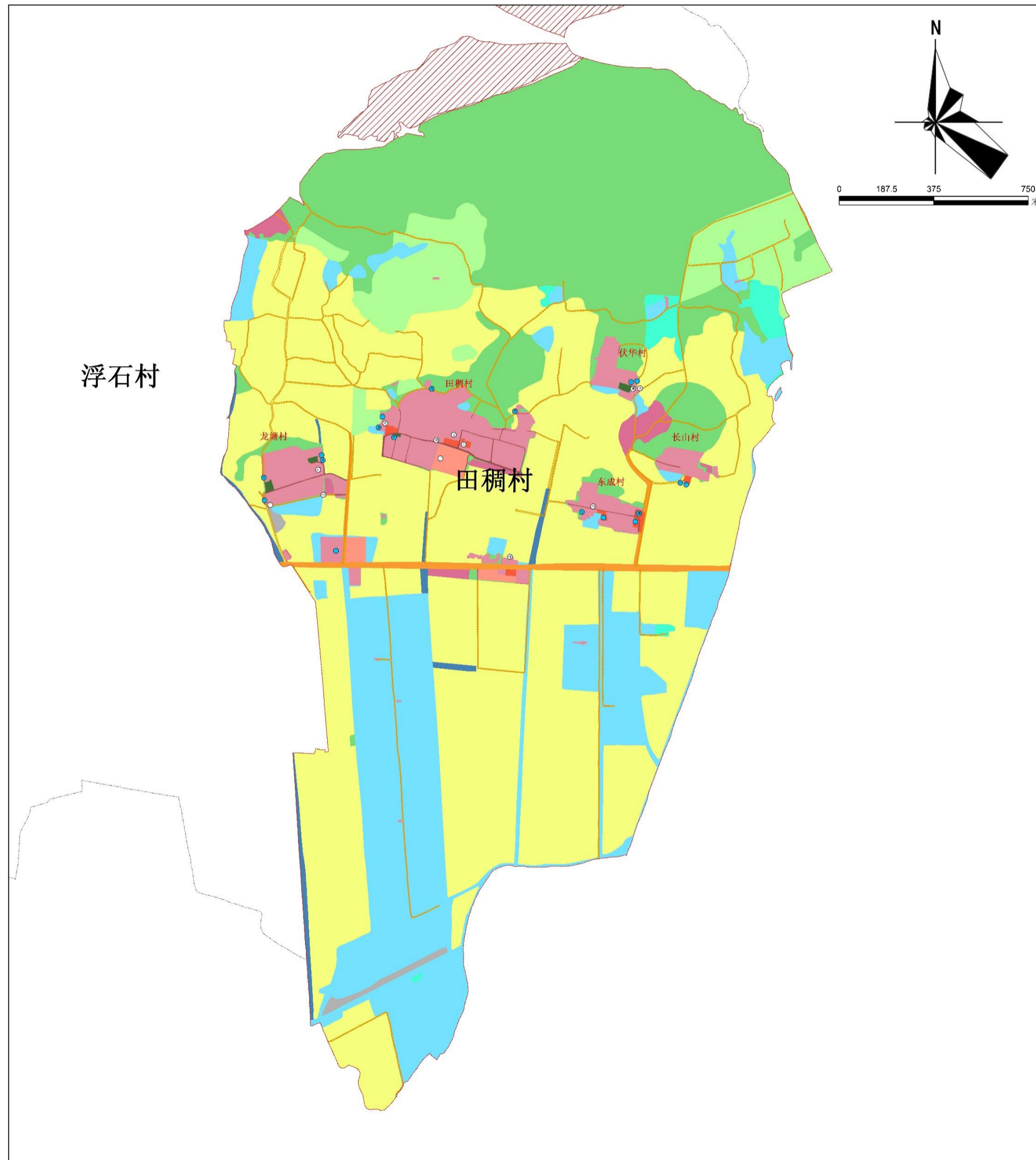
村庄现状用地汇总表

台山市斗山镇人民政府

批前公示（三）

台山市斗山镇田稠村村庄规划优化提升规划（2020-2035年）

村庄规划用地图



单位：公顷、平方米

规划目标表

指标	规划基期年	规划目标年	变化量	属性
耕地保有量	268.26	299.34	31.08	约束性
基本农田保护面积	282.38	282.38	0.00	约束性
村庄建设用地规模	27.49	31.20	3.71	约束性
公共服务设施用地规模	0.34	0.92	0.58	预期性
基础设施用地规模	0.00	0.00	0.00	预期性
户均宅基地（毛面积）（平方米）	633.94	586.35	-47.59	预期性
人均村庄建设用地	145.53	144.72	-0.8	预期性

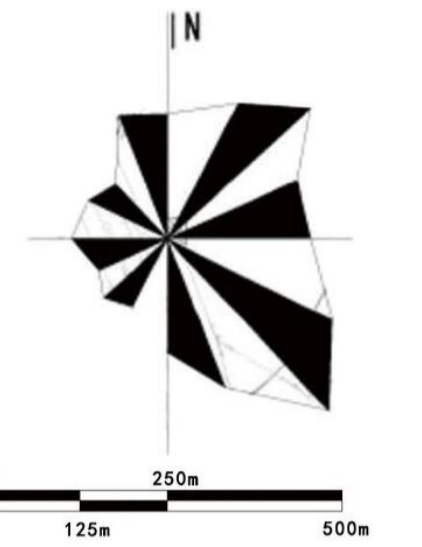
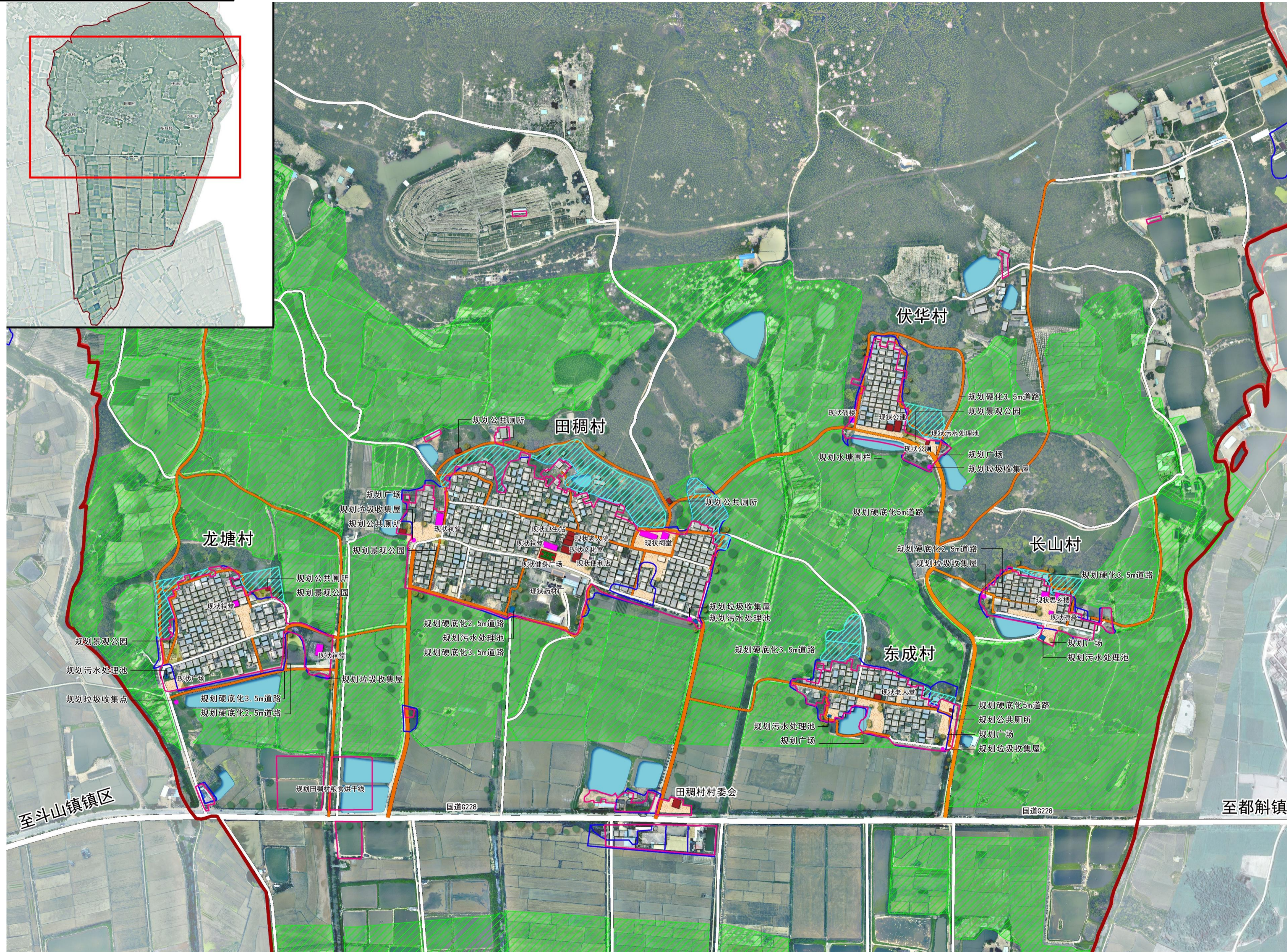
单位：公顷

土地利用结构调整表

地类	现状基期年		规划目标年		规划期内增减		
	面积	比重	面积	比重			
土地总面积	604.36	100.00%	604.36	100.00%	0.00		
农业用地	耕地	272.32	45.06%	272.03	45.01%	-0.28	
	园地	33.49	5.54%	33.46	5.54%	-0.03	
	商品林	145.04	24.00%	144.91	23.98%	-0.14	
	草地	0.00	0.00%	0.00	0.00%	0.00	
	其他农用地	95.99	15.88%	95.31	15.77%	-0.67	
	设施农用地	5.45	0.90%	5.39	0.89%	-0.06	
	合计	552.28	91.38%	551.10	91.19%	-1.18	
建设用地	城镇用地	0.37	0.06%	0.03	0.01%	-0.34	
	村庄建设用地	宅基地	23.96	3.97%	24.39	4.04%	0.43
		公共服务设施用地	0.34	0.06%	0.92	0.15%	0.58
		经营性建设用地	1.86	0.31%	2.65	0.44%	0.79
		基础设施用地	0.00	0.00%	0.00	0.00%	0.00
		景观与绿化用地	0.00	0.00%	0.36	0.06%	0.36
	村内交通用地	1.33	0.22%	1.17	0.19%	-0.16	
	风景名胜设施用地	2.31	0.38%	2.31	0.38%	0.00	
	特殊用地	2.92	0.48%	2.45	0.41%	-0.47	
	交通水利及其他用地	对外交通用地	4.42	0.73%	4.40	0.73%	-0.01
采矿用地		0.00	0.00%	0.00	0.00%	0.00	
水利设施用地		0.00	0.00%	0.00	0.00%	0.00	
合计		37.51	6.21%	38.70	6.40%	1.18	
生态用地	水域	12.76	2.11%	12.76	2.11%	0.00	
	自然保留地	1.79	0.30%	1.79	0.30%	0.00	
	生态林	0.00	0.00%	0.00	0.00%	0.00	
合计	14.56	2.41%	14.56	2.41%	0.00		

台山市斗山镇人民政府

批前公示（四）



图例

- 公共建筑
- 历史保护建筑
- 新建建筑
- 规划硬底化道路
- 现状道路
- 垃圾收集屋
- 污水处理池
- 永久基本农田保护红线
- 生态保护红线
- 规划村庄建设用地范围线
- 2020土规村庄建设用地范围线
- 有条件建设区
- 行政村界

批前公示（五）

第1章 总则

第一条 规划背景

为贯彻落实省委、省政府推进乡村振兴战略的工作部署，加快编制“多规合一”的实用性村庄规划，根据《中华人民共和国土地管理法》、《中华人民共和国城乡规划法》等法律法规以及《中共中央国务院关于建立国土空间规划体系并监督实施的若干意见》等有关文件要求，制定本规划。

第二条 规划原则

坚持先规划后建设，通盘考虑土地利用、产业发展、居民点布局、人居环境整治、生态保护和历史文化传承。坚持农民主体地位，尊重村民意愿，反映村民诉求。坚持节约优先、保护优先，实现绿色发展和高质量发展。坚持因地制宜、突出地域特色，防止乡村建设“千村一面”。坚持有序推进、务实规划，防止一哄而上，片面追求村庄规划快速全覆盖。

第三条 规划范围

本次村庄规划优化提升规划范围为田稠村行政村域，用地面积约6.04平方公里，包括其下辖的5个自然村：龙塘、田稠、东成、扶华、长山。

第四条 规划期限

本次规划期限为2020-2035年，其中：

近期为2020-2025年；

远期为2026-2035年。

第五条 规划法定效力

村庄规划是法定规划，是国土空间规划体系中乡村地区的详细规划，是开展国土空间规划开发保护活动、实施国土空间用途管制、核发乡村建设项目规划许可、进行各项建设等的法定依据。

第二章 村庄定位和发展目标

第七条 村庄发展定位和目标

田稠村发展定位：以改善人居环境和增加村民收入为目标，综合考虑田稠村区位条件、资源禀赋、产业发展现状、村民居住和经济发展需求、地区发展定位等因素，按照以资源定主题，以主题定产业，以业态定项目的研究思路，明确田稠村主要产业经济发展方向为农业种植、乡村旅游业，将田稠村建设成为以农业种植为主导，延伸发展农副产品及农业主题旅游的生态农业示范村。

田稠村发展目标：推进农业、乡村和旅游资源融合，通过引导村庄产业发展，明确村庄用地布局，完善村庄公共服务设施和公用工程设施，塑造提升乡村风貌，将田稠村打造为乡村休闲旅游与现代农业示范村、美丽宜居乡村。

第八条 规划指标

规划指标属性含约束性和预期性。

（1）约束性指标

耕地保有量：落实耕地保有量299.34公顷；

基本农田保护面积：落实基本农田保护面积282.38公顷；

村庄建设用地规模：规划村庄建设用地面积31.20公顷。

批前公示（六）

（2）预期性指标

公共服务设施用地规模：0.92公顷；

基础设施用地规模：0.00公顷；

户均宅基地面积：由现状633.94平方米，调整至586.35平方米；

人均村庄建设用地面积：144.72平方米。

表 1 规划目标表

指标	规划基期年	规划目标年	变化量	属性
耕地保有量（公顷）	268.26	299.34	31.08	约束性
基本农田保护面积（公顷）	282.38	282.38	0	约束性
村庄建设用地规模（公顷）	27.49	31.20	3.71	约束性
公共服务设施用地规模（公顷）	0.34	0.92	0.58	预期性
基础设施用地规模（公顷）	0.00	0.00	0.00	预期性
户均宅基地（m ² ）	633.94	586.35	-47.59	预期性
人均村庄建设用地（m ² ）	145.53	144.72	-0.80	预期性

第三章 生态保护修复

第九条 生态保护修复

依据《广东省生态保护红线划定方案》，田稠村规划范围内划入生态保护红线5.50公顷，集中分布在村域北部，本村内的生态保护红线以获批复的市（镇）国土空间总体规划为准。

村内生态用地面积14.56公顷，占村域总面积的2.41%。包括生态林、水域、自然保留地等，主要为村内河流及山体，生态用地内不得进行破坏生态景观、污染环境开发建设活动，做到慎砍树、禁挖山、不填湖。

第四章 耕地和永久基本农田保护

第十条 耕地

落实耕地保有量268.26公顷，占村域总面积的44.39%。严禁违规占用耕地从事非农建设。加强农村地区建设用地审批和乡村建设规划许可管理，坚持农地农用。不得违反规划搞非农建设、乱占耕地建房等。

第十一条 永久基本农田保护

划定永久基本农田282.38公顷，约占村域总面积的46.72%，集中分布在村域南部。永久基本农田一经划定，任何单位和个人不得改变或者占用。国家能源、交通、水利、军事设施等重点建设项目选址确实无法避开基本农田保护区，需要占用基本农田，涉及农用地专用或者征收土地的，必须经国务院批准。

禁止通过擅自调整县级土地利用总体规划、乡（镇）土地利用总体规划等方式规避永久基本农田农用地转用或者土地征收的审批。禁止占用永久基本农田发展林果业和挖塘养鱼，农村村民建住宅不得占用永久基本农田。

批前公示（七）

第五章 历史文化遗产与保护

第十二条 历史文化保护线划定

加强村域文物保护单位、不可移动文物点和历史建筑的保护、传承与利用，按有关规范要求划定核心保护区、建设控制地带和风貌协调区，结合乡村旅游、民俗活动，合理利用与活化建筑功能，发扬和传承非物质文化遗产。

第十三条 历史文化保护与管控规则

（1）在划定的历史文化保护区范围内，禁止存放一切易燃品、爆炸品以及一切可能危害文物安全的活动。

（2）在保护区内不许进行建设工程，或因特殊需要进行建设工程时，亦应在确定建设工程规划和征用土地以前按照条例的规定报请批准。

（3）在保护区外的一定范围内，农房建设的风貌应注意与保护单位的环境气氛相协调。

（4）围绕文物保护单位、不可移动文物保护单位点和历史建筑做好环境的美化优化，充分考虑岭南文化特色和现处的生态环境，营造特色风貌。

第六章 产业和建设空间安排

第十四条 产业发展

（1）产业发展方向

田稠村主导以现代农业为基础，以现代农业为延伸，建成以现带农产品加工特色村。

（2）产业功能布局

规划村庄产业功能形成“一心、一带、三区”的功能布局结构。

一心：田稠村的产业发展服务中心。

一带：沿国道228的乡村产业发展带。

四区：产业发展服务中心、生态农业种植区、生态保育及苗木培育区、淡水渔业养殖区。

生态保育及苗木培育区：在保育自然山水的基础上，种植优质苗木，培育优质树种，增加村民经济收入。

淡水渔业养殖区：依托现有渔业养殖基础，发展特色水产养殖基地，增加水产品销售途径，增加村民经济收入。

（2）产业发展空间

经营性建设用地建筑密度需控制在45%以下，建筑高度不超过18米，容积率不超过1.2，绿地率大于30%。

经营性建设用地调整应经村民小组确认，由村委会审查同意，逐级报村庄规划审批机关批准。

批前公示（八）

第六章 产业和建设空间安排

第十五条 农村住房安排

本次规划划定宅基地24.39公顷，规划严格实行“一户一宅”的原则，农房建设需符合《广东省农村宅基地管理办法》的有关规定，新批准的宅基地，平原地区或城市郊区控制在80平方米以内，丘陵地区控制在120平方米以内，山区控制在150平方米以内。本次规划新增的宅基地控制在80平方米以内。

村民建房建筑层数不超过5层半，首层层高不超过4.2米，二层及以上不超过3.3米。相邻建筑的山墙间距不少于2米（原址改建农房，其基底应在原址边界后退不少于1米，确保相邻建筑山墙间距不少于2米）；巷道不小于2米。应体现侨乡特色，统一采用现代风格，符合村庄整体景观风貌控制性要求。

第十六条 基础设施和公共服务设施建设

（1）道路交通规划

至规划期末，田稠村对外交通用地4.40公顷，占村域面积0.73%，村内交通用地1.17公顷，占村域面积0.19%。

规划村庄道路由主路、支路以及巷道组成，其中规划村庄主路宽度不小于7米；支路宽度为4-5米；巷道宽度2-4米。

规划硬化5m道路约2200m长；硬化3.5m道路6850m；硬化2.5m道路780m。

规划结合公共服务设施、集中绿地和新建住宅区设置停车位。

（2）公共服务设施规划

至规划期末，田稠村村公共服务设施用地面积0.92公顷，占村域面积0.15%。

现状田稠村、东城村、长山村和扶华村已有文化室、老人堂等文化设施，规划对现状破损文化室进行维修，并添加农家书屋、棋牌室等功能，满足村民阅读、教育、文化交流等要求。

规划建设共5处健身广场，分别占地：田稠村2处，分别占地1000、300m²；东成村2处，分别占地500m²；伏华村1处，占地500m²。

规划建设共4处休闲公园，分别占地：龙塘村3处，分别占地1000m²；伏华村1处，占地2000m²。

（3）基础设施规划

至规划期末，田稠村基础设施用地0.00公顷。

给水设施：规划供水水源为斗山镇的自来水厂；在规划的主要道路上布置DN150~DN200的给水主管，规划区内给水管管径不小于DN100。管道穿越道路、农田或沿道路敷设时，埋深0.7-1.0米。

排水设施：排水体制采用雨污分流制。污水接至各自然村生态污水池进行处理，划各自然村均建设5处污水处理池，其中共5处，龙塘村1处，占地20m²；田稠村2处，分别占地40m²；东成村1处，占地20m²；长山村1处，占地10m²，设置在地势低、靠近水塘处。

批前公示（九）

雨水结合地形和道路通过雨水管渠收集周边雨水后采用重力流方式就近排水塘、河涌等水体。场地内雨水就近排入市政管道及村内水塘等水体，管径采用DN160-DN300。

电力设施：田稠村规划电源接斗山镇变电厂，满足村庄远期用电需求。

电信设施：规划结合村委、综合文化中心等公共服务设施，设置快递集中收寄点。通信线路采用缆线敷设在地下通信管道内，通信管道宜统一规划、统一建设。

燃气设施：近期以瓶装气为主，远期引入管道燃气。

环卫设施：实行“户收集、镇集中转运、区处理”的垃圾处理模式，保障每个自然村至少1处垃圾收集点，占地10m²。村内新建公厕6处，其中共6处，分别占地30m²：龙塘村2处；田稠村3处；东成村1处。

第七章 村庄安全和防灾减灾

第十八条 村庄安全和防灾减灾

（1）防洪规划

规划按照20年一遇标准设防，加强河两岸绿化和山边防洪沟建设、梳理，堤防工程达到20年一遇洪水标准，确保防洪安全。

（2）地质灾害防治

加强对村内简易厂棚和集市棚架、削坡建房等诱发地质灾害的源头治理，指导新建农房避开可能出现滑坡、崩塌、泥石流、地面塌陷等地质灾害易发区，避开风口和可能出现山洪或被洪水淹没的地段。

在工程施工前，应进一步做好规划区内工程地质勘查工作，进一步查明工程地质条件和岩石工程特征。若在规划区靠近斜坡坡脚开挖建设，建议做好边坡防护处理；建议在开挖坡脚处修筑挡土墙。为避免基坑边坡垮塌，工程建设应对基坑边坡采取相应的放坡或简单的支护处理。选址合理地基持力层、基础形式及抗震设计等级，抗震等级设计为7级。

（3）消防规划

设置义务消防队和消防水池，应配备消防器材和通讯设施，道路满足消防要求，注重森林火险的防范。

（4）灾害避难空间布置

规划利用公共绿地、广场、体育场、学校操场等一切可以利用的场地，作为主要避难场所。疏散半径满足300-500米，人均避难至2-4平方米。

利用国道228、主要村道和次要村道作为疏散通道。

应急避难场所应设置明显标志，同时加大防灾减灾知识宣传教育工作力度，提升农村群总防灾减灾意识和自救互救能力。

第九章 近期建设行动

第十九条 近期建设行动

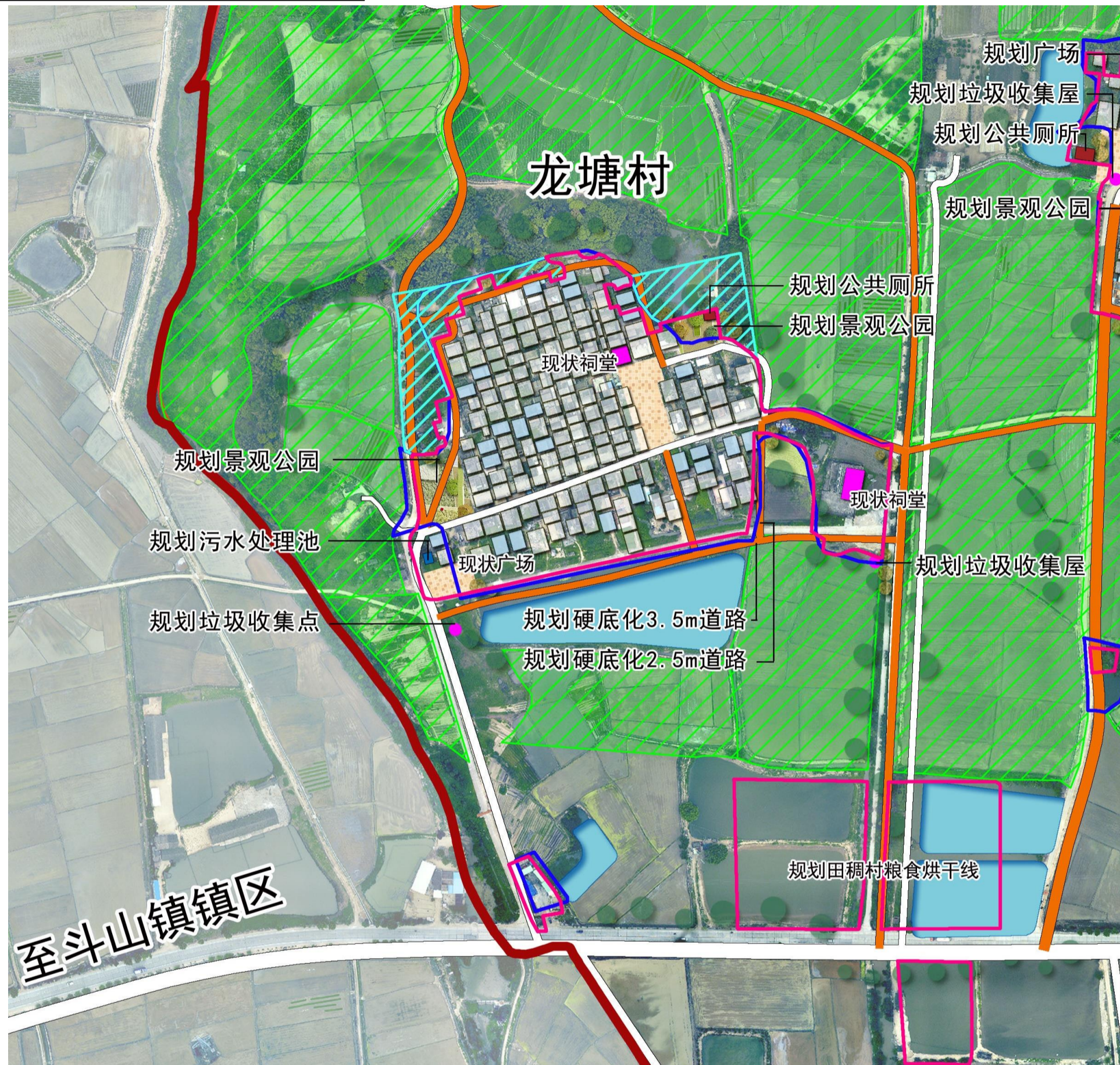
（1）近期建设年限：2020-2025年。

（2）近期建设重点：规划近期建设项目15个，包括产业发展、基础设施和公共服务设施建设、人居环境整治提升等四个方面进行，从各方面完善村庄，实现乡村全面振兴。详见田稠村近期建设项目表。

批前公示（十）

台山市斗山镇田稠村村庄规划建设项目库												
序号	项目类型	项目名称	空间位置	用地面积	建筑面积	资金规模（万元）	筹措方式	责任主体	协作部门	建设方式	备注	
1	产业发展	田稠村粮食烘干线	田稠村委会对面	20000m ²	—	—	社会投资	—	—	村民自建	—	
2	基础设施和公共服务设施建设	垃圾收集屋建设项目	村民居住片区沿道路旁	垃圾收集屋7处，垃圾桶28个	—	31.5	村庄建设专项资金	镇政府	村委会	总承包	—	
3		污水处理池建设工程	各自然村地势低且靠近溪流、水塘处	共5处，分别占地10~40m ² ，龙塘村1处，占地20m ² ；田稠村2处，分别占地40m ² ；东成村1处，占地20m ² ；长山村1处，占地10m ²	—	100	雨污水系统专项资金	镇政府	村委会	总承包	—	
4		污水管网建设工程	沿主要道路和入户巷道	污水管主管（DN300）5500m，支管（DN150）7200m	—	239.6	雨污水系统专项资金	镇政府	村委会	总承包	—	
5		农村公路硬化建设工程	各自然农村公路	规划硬化5m道路约2200m长；硬化3.5m道路7150m；硬化2.5m道路780m	—	137	村庄建设专项资金	镇政府	村委会	总承包	—	
6		文化室建设工程	—	—	—	—	村庄建设专项资金	镇政府	村委会	总承包	—	
7		公厕建设工程	龙塘村、田稠村、东成村	共6处，分别占地30m ² ：龙塘村2处；田稠村3处；东成村1处	—	36	村庄建设专项资金	镇政府	村委会	总承包	—	
8		广场建设工程	田稠村、东成村、伏华村	共5处，分别占地：田稠村2处，分别占地1000、3000m ² ；东成村2处，分别占地500m ² ；伏华村1处，占地500m ²	—	55	村庄建设专项资金	镇政府	村委会	总承包	—	
9		球场建设工程	—	—	—	—	村庄建设专项资金	镇政府	村委会	总承包	—	
10		水塘围栏建设工程	龙塘村、东成村、西头村、田稠村、长山村	龙塘村建设围栏400m；东成村建设围栏200m；伏华村建设围栏200m	—	11	村庄建设专项资金	镇政府	村委会	总承包	—	
11		路灯建设工程	各自然村入村道路、广场	共计150套路灯	—	75	村庄建设专项资金	镇政府	村委会	总承包	—	
12		公园建设工程	龙塘村、伏华村	共4处，分别占地：龙塘村3处，分别占地1000m ² ；伏华村1处，占地2000m ²	—	60	村庄建设专项资金	镇政府	村委会	总承包	—	
13		绿化建设	绿化建设工程	村域范围内	—	50	村庄建设专项资金	镇政府	村委会	总承包	—	
14		人居环境整治	危房整治拆除工程	村域范围内	—	—	50	村庄建设专项资金	镇政府	村委会	总承包	—
15			农房整治美化工程	村域范围内	—	—	50	村庄建设专项资金	镇政府	村委会	总承包	—
总计						895.1	—	—	—	—	—	

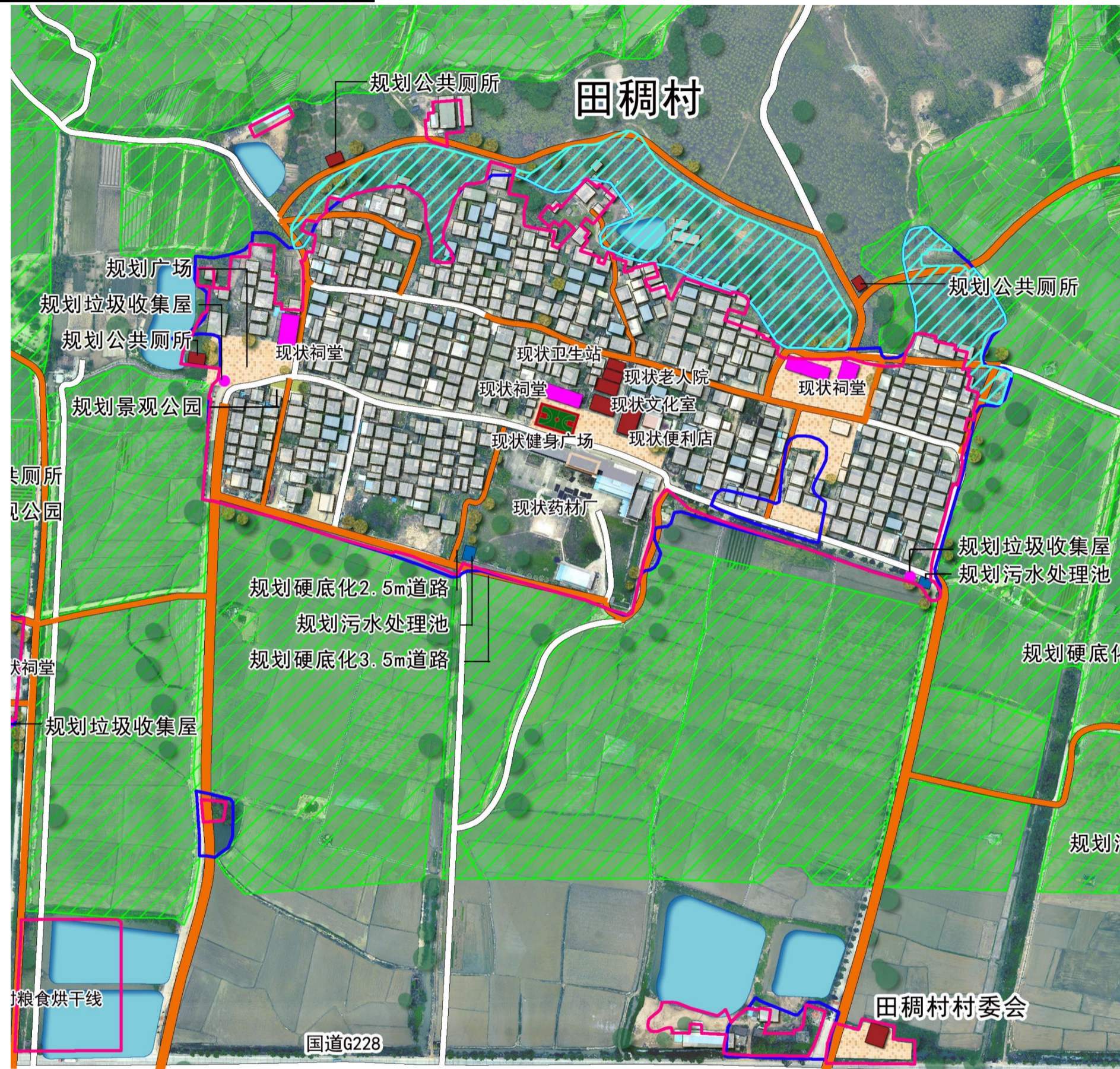
批前公示（十一）



龙塘村村庄规划建设项目库

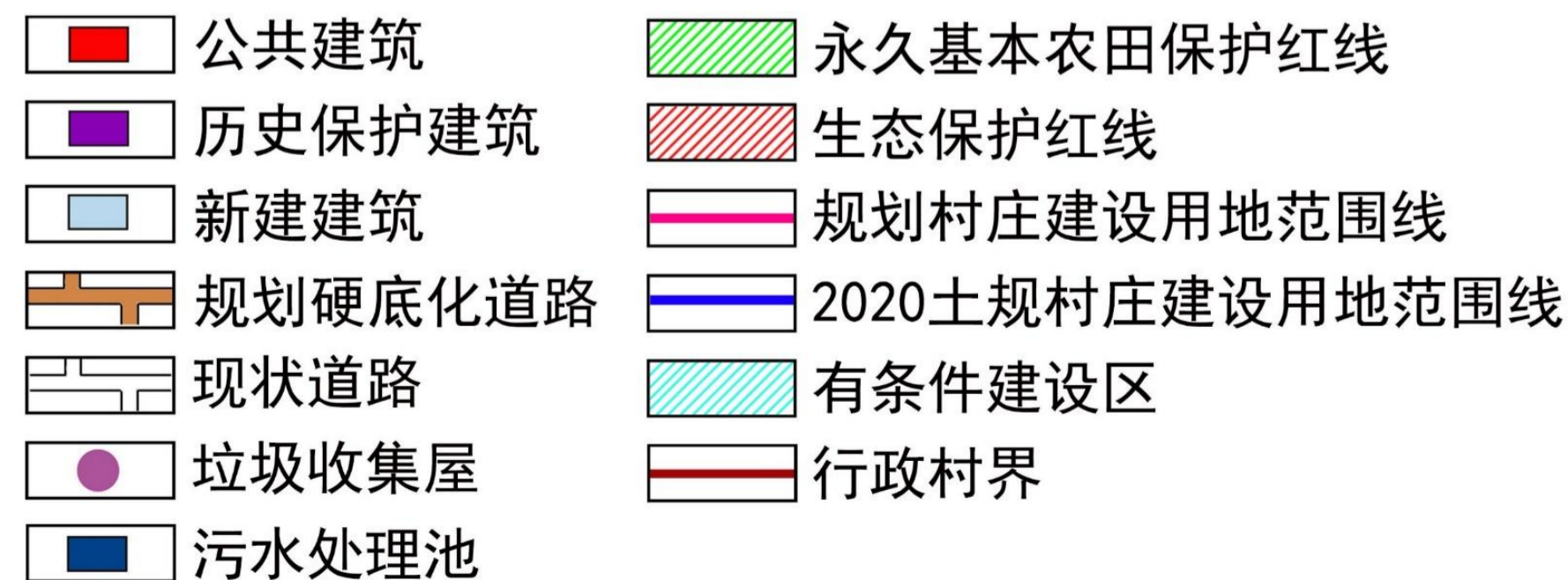
序号	项目类型	近期建设项目分类	项目名称	空间位置	建设规模	投资规模估算(万元)
1	垃圾处理	垃圾收集屋	垃圾收集屋建设项目	村民居住片区沿道路旁	垃圾收集屋2处, 垃圾桶8个	9
2	污水处理	污水处理设施	污水处理池建设工程	各自然村地势低且靠近溪流、水塘处	1处, 占地20m ²	15
3		污水管网建设	污水管网建设工程	沿主要道路和入户巷道	污水管主管(DN300) 1400m, 支管(DN150) 1800m	60.4
4	农房整治	危房改造任务	危房整治拆除工程	村域范围内	视具体情况定	10
5		农房整治美化工程	村域范围内	村域范围内	视具体情况定	10
6	村道硬化	农村公路硬化	农村公路硬化建设工程	村域范围内	硬底化5m道路400m; 硬底化3.5m道路2800m; 硬底化2.5m道路200m	123
7	设施完善	文化室	文化室建设工程	—	—	—
8		公厕	公厕建设工程	龙塘村东部	1处, 占地30m ²	6
9		广场	广场建设工程	—	—	—
10		球场	球场建设工程	—	—	—
11		水塘围栏	水塘围栏建设工程	龙塘村水塘周边	建设围栏长600m	6
12	绿化美化	路灯	路灯建设工程	村域范围内	共计30套路灯	15
13		公园	公园建设工程	龙塘村东部、西部	3处, 分别占地1000m ²	30
14		绿化美化	绿化建设	村域范围内	视具体情况定	10
合计				—	—	294.4

批前公示（十二）



田稠村村庄规划建设项目库						
序号	项目类型	近期建设项目分类	项目名称	空间位置	建设规模	投资规模估算(万元)
1	垃圾处理	垃圾收集屋	垃圾收集屋建设项目	村民居住片区沿道路旁	垃圾收集屋2处, 垃圾桶8个	9
2	污水处理	污水处理设施	污水处理池建设工程	各自然村地势低且靠近溪流、水塘处	2处, 分别占地40m ²	40
3		污水管网建设	污水管网建设工程	沿主要道路和入户巷道	污水管主管(DN300)2300m, 支管(DN150)2900m	98.2
4	农房整治	危房改造任务	危房整治拆除工程	村域范围内	视具体情况定	10
5		农房整治美化工程	村域范围内	村域范围内	视具体情况定	10
6	村道硬化	农村公路硬化	农村公路硬化建设工程	村域范围内	硬底化5m道路900m; 硬底化3.5m道路2000m; 硬底化2.5m道路450m	126
7		文化室	文化室建设工程	——	——	——
8	设施完善	公厕	公厕建设工程	田稠村东部、西部	3处, 分别占地30m ²	15
9		广场	广场建设工程	田稠村西部、东部	2处, 分别占地1000、3000m ²	40
10		球场	球场建设工程	——	——	——
11		水塘围栏	水塘围栏建设工程	田稠村	建设围栏长600m	6
12		路灯	路灯建设工程	村域范围内	共计50套路灯	25
13	绿化美化	公园	公园建设工程	——	——	——
14		绿化美化	绿化建设	村域范围内	视具体情况定	10
合计				——	——	389.2

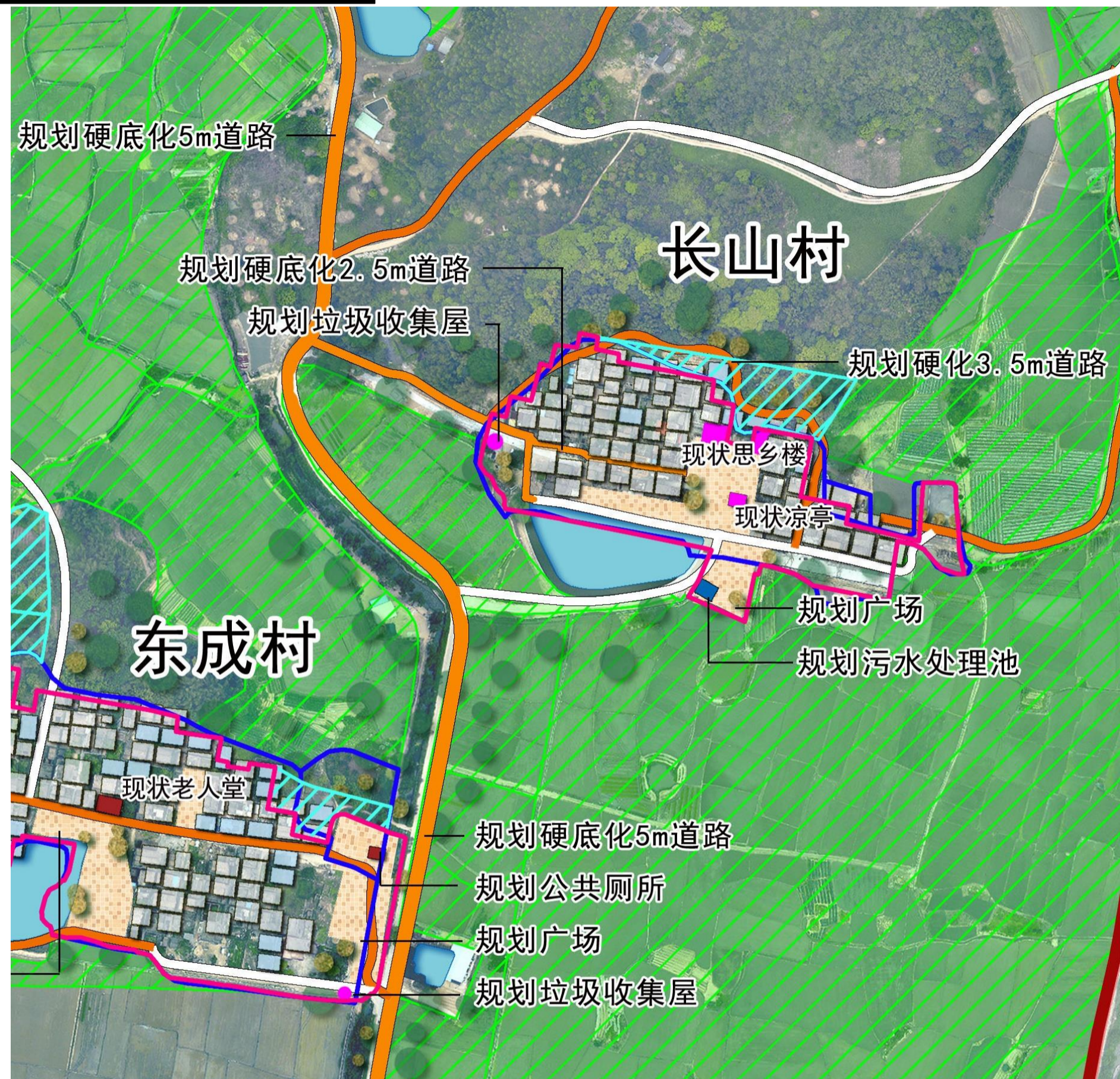
批前公示（十三）



东成村村庄规划建设项目库

序号	项目类型	近期建设项目分类	项目名称	空间位置	建设规模	投资规模估算(万元)
1	垃圾处理	垃圾收集屋	垃圾收集屋建设项目	村民居住片区沿道路旁	垃圾收集屋1处, 垃圾桶4个	4.5
2	污水处理	污水处理设施	污水处理池建设工程	各自然村地势低且靠近溪流、水塘处	1处, 占地20m ²	15
3		污水管网建设	污水管网建设工程	沿主要道路和入户巷道	污水管主管(DN300)1000m, 支管(DN150)1400m	45.2
4	农房整治	危房改造任务	危房整治拆除工程	村域范围内	视具体情况定	20
5		农房整治美化工程	村域范围内	村域范围内	视具体情况定	20
6	村道硬化	农村公路硬化	农村公路硬化建设工程	村域范围内	硬底化5m道路300m; 硬底化3.5m道路800m;	28
7	设施完善	文化室	文化室建设工程	——	——	——
8		公厕	公厕建设工程	东成村东部	1处, 占地30m ²	6
9		广场	广场建设工程	东成村中部	2处, 分别占地500m ²	10
10		球场	球场建设工程	——	——	——
11		水塘围栏	水塘围栏建设工程	水塘周边	围栏长200m	3
12		路灯	路灯建设工程	村域范围内	共计30套路灯	15
13	绿化美化	公园	公园建设工程	——	——	——
14		绿化美化	绿化建设	村域范围内	视具体情况定	10
合计				——	——	146.7

批前公示（十四）



长山村村庄规划建设项目库

序号	项目类型	近期建设项目分类	项目名称	空间位置	建设规模	投资规模估算(万元)
1	垃圾处理	垃圾收集屋	垃圾收集屋建设项目	村民居住片区沿道路旁	垃圾收集屋1处, 垃圾桶4个	4.5
2	污水处理	污水处理设施	污水处理池建设工程	各自然村地势低且靠近溪流、水塘处	1处, 占地10m ²	10
3		污水管网建设	污水管网建设工程	沿主要道路和入户巷道	污水管主管 (DN300) 800m, 支管 (DN150) 1100m	35.8
4	农房整治	危房改造任务	危房整治拆除工程	村域范围内	视具体情况定	20
5		农房整治美化工程	村域范围内	村域范围内	视具体情况定	20
6	村道硬化	农村公路硬化	农村公路硬化建设工程	村域范围内	硬底化5m道路300m; 硬底化3.5m道路800m; 硬底化2.5m道路130m	46.3
7	设施完善	文化室	文化室建设工程	——	——	——
8		公厕	公厕建设工程	——	——	——
9		广场	广场建设工程	——	——	——
10		球场	球场建设工程	——	——	——
11		水塘围栏	水塘围栏建设工程	——	——	——
12	绿化美化	路灯	路灯建设工程	村域范围内	共计20套路灯	10
13		公园	公园建设工程	——	——	——
14	绿化美化	绿化美化	绿化建设	村域范围内	视具体情况定	10
合计				——	——	132.2

批前公示（十五）



伏华村村庄规划建设项目库

序号	项目类型	近期建设项目分类	项目名称	空间位置	建设规模	投资规模估算 (万元)
1	垃圾处理	垃圾收集屋	垃圾收集屋建设项目	村民居住片区沿道路旁	垃圾收集屋1处, 垃圾桶4个	4.5
2	污水处理	污水处理设施	污水处理池建设工程	各自然村地势低且靠近溪流、水塘处	——	——
3		污水管网建设	污水管网建设工程	沿主要道路和入户巷道	——	——
4	农房整治	危房改造任务	危房整治拆除工程	村域范围内	视具体情况定	10
5		农房整治美化工程	村域范围内	村域范围内	视具体情况定	10
6	村道硬化	农村公路硬化	农村公路硬化建设工程	村域范围内	硬底化5m道路300m; 硬底化3.5m道路850m;	44.8
7	设施完善	文化室	文化室建设工程	——	——	——
8		公厕	公厕建设工程	——	——	——
9		广场	广场建设工程	伏华村	1处, 占地500m ²	5
10		球场	球场建设工程	——	——	——
11		水塘围栏	水塘围栏建设工程	伏华村水塘周边	围栏长200m	3
12	绿化美化	路灯	路灯建设工程	村域范围内	共计20套路灯	10
13		公园	公园建设工程	伏华村	1处, 占地2000m ²	20
14		绿化美化	绿化建设	村域范围内	视具体情况定	10
合计				——	——	112.8